



# Emploi salarié marchand au premier trimestre 2018

## L'emploi salarié repart à la hausse en Martinique

**A**u premier trimestre 2018, l'emploi salarié est dynamique aux Antilles-Guyane. Il augmente modérément en Martinique et en Guadeloupe, et fortement en Guyane. Sur un an, la Martinique gagne 1 700 salariés malgré la baisse de sa population.

Dominique Trefoloni

En un an, le nombre d'emplois salariés a augmenté de 1,4 % en Martinique, de 1,1 % en Guadeloupe et de 6,2 % en Guyane (figure 1). On compte ainsi 295 800 emplois salariés au premier trimestre 2018 aux Antilles-Guyane, contre 289 600 au premier trimestre 2017, soit 6 200 emplois de plus.

**En Martinique, l'emploi salarié est en hausse de 0,4 % ce trimestre et de 1,4 % sur un an**

En Martinique, l'emploi est en hausse au premier trimestre 2018 : + 0,4 % et + 1,4 % sur un an. Ce sont 1 700 emplois salariés de plus qu'au premier trimestre 2017. La hausse concerne tous les secteurs excepté celui de l'industrie (- 1,2 % d'emplois sur un an malgré un rebond de 0,2 % ce trimestre). En particulier, l'emploi intérimaire progresse de 24,7 % sur un an, signe de reprise économique. Plus globalement l'emploi tertiaire marchand progresse de 2,3 % annuellement, soit 1 200 emplois supplémentaires. L'emploi agricole progresse également (+ 1,4 % sur un an), malgré un tassement (- 0,3 %) au premier trimestre 2018. Le nombre d'emplois dans le secteur de la construction est stable (figure 2) : - 0,7 % ce trimestre mais + 0,5 % sur un an. Cependant, il reste très éloigné du niveau atteint au premier trimestre 2011 suite à une baisse de 13,6 % entre le dernier trimestre 2010 et le dernier trimestre 2014. Le nombre d'emplois salariés total en Martinique est en baisse de 1,9 % entre le dernier trimestre 2010 et le premier trimestre 2018 (figure 5).

Ce chiffre est à mettre en parallèle avec la baisse de la population martiniquaise depuis 2010 (- 3,4 % entre janvier 2010 et janvier 2015).

**1 L'emploi salarié aux Antilles-Guyane est en hausse par rapport au premier trimestre 2017**

Emploi salarié aux Antilles-Guyane au 30 avril 2018 : effectifs, évolutions trimestrielles et annuelles (en %)

	Guadeloupe			Martinique			Guyane		
	Effectifs T1 2018	Évolution (en %) T1 2018 / T4 2017		Effectifs T1 2018	Évolution (en %) T1 2018 / T4 2017		Effectifs T1 2018	Évolution (en %) T1 2018 / T4 2017	
Agriculture	1 700	-1,8	5,8	4 300	-0,3	1,4	300	-0,9	7,7
Industrie	8 600	1,0	2,9	8 300	0,2	-1,2	4 400	2,2	6,5
Construction	5 300	4,9	7,3	5 800	-0,7	0,5	3 100	3,4	15,2
Tertiaire non marchand	53 000	0,5	-0,5	50 400	0,3	1,0	27 600	1,1	2,5
Tertiaire marchand	49 600	0,2	1,8	54 800	0,6	2,3	18 600	2,2	10,6
dont commerce	14 700	1,1	3,2	13 800	-0,9	0,6	4 900	2,6	7,7
dont intérim	1 900	-4,9	28,6	1 800	5,0	24,7	1 800	-0,2	79,4
Ensemble	118 300	0,6	1,1	123 500	0,4	1,4	54 000	1,7	6,2

Note : données CVS, en fin de trimestre. Les données du dernier trimestre affiché sont provisoires. Pour l'agriculture, les données de la Mutualité Sociale Agricole (MSA) sont disponibles avec au moins deux trimestres de retard : l'Insee réalise une estimation sur ces derniers trimestres, en prolongeant les tendances récentes.

Sources : Insee, estimations d'emploi ; estimations trimestrielles Acooss-Urssaf, Dares.

L'emploi tertiaire marchand (hors intérim) a retrouvé son niveau du dernier trimestre 2010, alors que le tertiaire non marchand a baissé de 2,7 % et l'industrie de 6,4 % sur la même période.

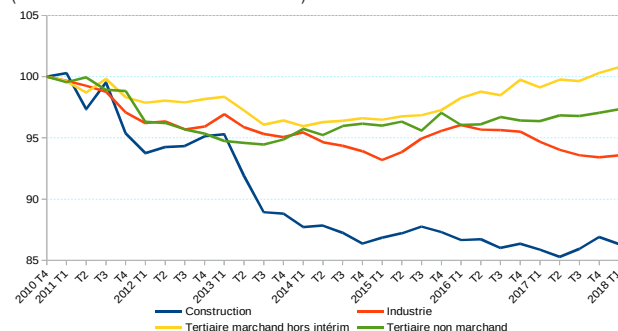
**En Guadeloupe, l'emploi salarié est en hausse au premier trimestre 2018**

L'emploi salarié en Guadeloupe affiche un léger dynamisme au premier trimestre 2018 : + 0,6 % et + 1,1 % sur un an. Ce sont 1 400 emplois salariés de plus qu'au premier trimestre 2017. La hausse concerne tous les secteurs, excepté le tertiaire non marchand.

**2 En Martinique, l'industrie et de façon plus importante la construction sont en baisse**

Évolution de l'emploi salarié marchand en Martinique

(indice base 100 au 4<sup>e</sup> trimestre 2010)

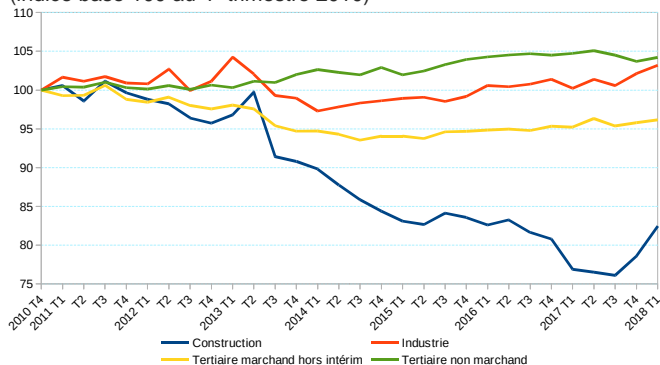


Note : données CVS, en fin de trimestre. Les données du dernier trimestre affiché sont provisoires.

Sources : Insee, estimations d'emploi ; estimations trimestrielles Acooss-Urssaf, Dares.

### 3 En Guadeloupe, la construction est en baisse depuis 2013

Évolution de l'emploi salarié par secteur en Guadeloupe (indice base 100 au 4<sup>e</sup> trimestre 2010)



Note : données CVS, en fin de trimestre. Les données du dernier trimestre affiché sont provisoires. Sources : Insee, estimations d'emploi ; estimations trimestrielles Acoiss-Urssaf, Dares.

L'emploi intérimaire progresse de 28,6 % sur un an, signe de reprise économique, malgré une baisse conjoncturelle par rapport au dernier trimestre 2017. L'emploi agricole progresse de 5,8 % sur un an. Participant au dynamisme, le secteur de la construction, en baisse depuis plusieurs années (figure 3), repart à la hausse : + 4,9 % ce trimestre et + 7,3 % sur un an. Cependant, le nombre d'emplois dans la construction reste très éloigné du niveau atteint en 2011 ou au second trimestre 2013. Le nombre d'emplois salariés total en Guadeloupe est stable entre le dernier trimestre 2010 et le premier trimestre 2018 (figure 5). Sur la même période, les progressions de l'emploi tertiaire non marchand de 4,2 % et de l'industrie de 3,2 % ont été contrebalancées par une diminution du tertiaire marchand (- 3,8 %) et de la construction (- 17,5 %).

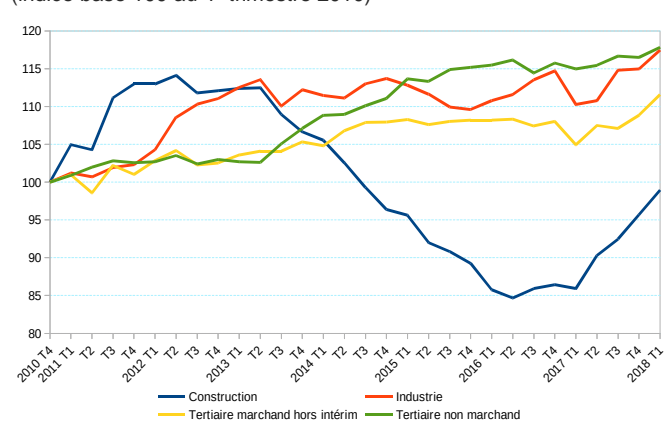
### En Guyane, 3 100 emplois salariés de plus en un an

En Guyane, l'emploi est en forte hausse au premier trimestre 2018 : + 1,7 % et + 6,2 % sur un an. Ce sont 3 100 emplois salariés de plus qu'au premier trimestre 2017. Tous les secteurs sont concernés, notamment la construction. Avec une croissance moyenne d'environ 1 000 emplois par an ces huit dernières années, il faut remonter à 1995 pour retrouver un taux de croissance aussi fort. L'emploi intérimaire progresse de 79,4 % sur un an, et plus globalement l'emploi tertiaire marchand, avec + 10,6 % de progression annuelle, soit 1 700 emplois de plus. Cette hausse confirme l'activité importante du secteur du BTP qui représente structurellement environ un tiers de l'intérim en Guyane. Avec des carnets de commande pleins et des grands chantiers en cours, les entreprises utilisent l'intérim, plus flexible, pour répondre à la hausse de l'activité. Le nombre d'emplois dans la construction continue l'augmentation entamée en 2017 (figure 4) : + 3,4 % ce trimestre et + 15,2 % sur un an. Il retrouve son niveau du dernier trimestre 2010 mais pas encore son sommet du deuxième trimestre 2012. L'emploi agricole progresse également (+ 7,7 % sur un an), malgré un affaissement (- 0,9 %) lors du premier trimestre 2018.

Le nombre d'emplois salariés total en Guyane est en hausse de 15,5 % entre le dernier trimestre 2010 et le premier trimestre 2018 (figure 5). Sur cette même période, l'emploi tertiaire marchand (hors intérim) a progressé de 11,6 %, l'industrie de 17,5 % et le tertiaire marchand de 17,8 %.

### 4 En Guyane, l'emploi salarié progresse fortement malgré une crise de la construction entre 2013 et 2017

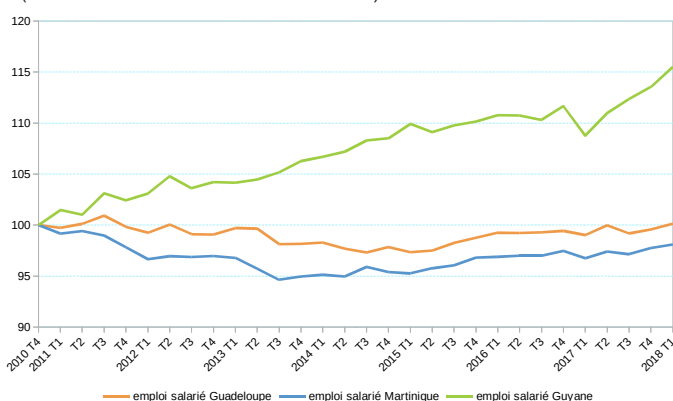
Évolution de l'emploi salarié par secteur en Guyane (indice base 100 au 4<sup>e</sup> trimestre 2010)



Note : données CVS, en fin de trimestre. Les données du dernier trimestre affiché sont provisoires. Sources : Insee, estimations d'emploi ; estimations trimestrielles Acoiss-Urssaf, Dares.

### 5 L'emploi salarié a fortement progressé en Guyane en sept ans, alors qu'il est stable en Guadeloupe et légèrement en baisse en Martinique

Emploi salarié total par région aux Antilles-Guyane (indice base 100 au 4<sup>e</sup> trimestre 2010)



Note : données CVS, en fin de trimestre. Les données du dernier trimestre affiché sont provisoires. Sources : Insee, estimations d'emploi ; estimations trimestrielles Acoiss-Urssaf, Dares.

### Avertissement (méthode)

Jusqu'au millésime du quatrième trimestre 2017, les Estimations Trimestrielles d'Emploi (ETE) publiées au niveau localisé (région et département) portaient seulement sur les salariés du secteur marchand — hors agriculture et activité des particuliers employeurs — en France métropolitaine. À partir de la publication de juin 2018 portant sur le premier trimestre 2018, le champ des estimations d'emplois localisées est étendu à l'ensemble de l'emploi salarié et aux départements d'outre-mer (hors Mayotte). Par rapport à la situation antérieure, sont donc ajoutés les salariés de la fonction publique, de l'agriculture, de l'ensemble des particuliers employeurs et les intérimaires.

De plus, une distinction des emplois « privés » et « publics », établie à partir de la catégorie juridique des employeurs, est disponible au niveau régional. Ainsi, les niveaux de l'emploi « privé » publiés par les Urssaf et par l'Insee diffèrent du fait d'écarts de champ et de concept, et de légères différences peuvent exister sur les taux d'évolution.

Parallèlement, l'introduction de la Déclaration Sociale Nominative (DSN) en remplacement du Bordereau Récapitulatif de Cotisations (BRC) peut entraîner des révisions accrues sur les données, en particulier durant la phase de montée en charge de la DSN.

Service territorial de Fort-de-France  
Centre technopole de Kertys - bâtiment D1  
5, rue Saint-Christophe  
CS 10641  
97262 Fort-de-France Cedex

Directeur de la publication :  
Yves Calderini

Rédacteur en chef :  
Sophie Céleste

Mise en page :  
Blandine GRILLOT

### Pour en savoir plus :

- Emploi salarié marchand au quatrième trimestre 2016 « L'emploi connaît une légère embellie aux Antilles-Guyane », Insee Flash Martinique n°76, novembre 2017.
- [Tableau de bord Conjoncture : Guadeloupe.](#)
- [Tableau de bord Conjoncture : Martinique.](#)
- [Tableau de bord Conjoncture : Guyane.](#)

